



Rijkswaterstaat
Ministerie van Infrastructuur en Waterstaat

Uitgangspunten
totstandkoming programma

Suppletie- programma Kustlijnzorg

Water. Wegen. Werken. Rijkswaterstaat.

De zandsuppleties die vanuit het suppletieprogramma Kustlijnzorg worden uitgevoerd, hebben tot doel de structurele kustachteruitgang tegen te gaan. Hiermee wordt de Nederlandse kustlijn op zijn plaats gehouden. Het zand zorgt daarbij niet alleen voor onze kustveiligheid, maar ook voor het behoud van onze natuurgebieden, drinkwaterwinning en recreatiemogelijkheden. Zandsuppleties sluiten als maatregel goed aan bij het natuurlijke kuststelsel. Ze zorgen ervoor dat het zandige karakter van de kust behouden blijft.

Doel korte termijn: onderhouden Basiskustlijn

Op de korte termijn wordt met zandsuppleties de kusterosie tegengegaan. Om dit op (kosten)effectieve manier te kunnen doen, is als instrument de Basiskustlijn (BKL) ontwikkeld. De BKL is het instrument om de kustachteruitgang te signaleren. De basiskustlijn wordt regelmatig geëvalueerd en herzien. De laatste herziening vond plaats in 2018.

Doel lange termijn: compenseren van de zandtekorten in het kustfundament

Om de kust op de lange termijn te kunnen handhaven, is het kustbeleid daarnaast gericht op compenseren van zandtekort in het kustfundament: de zone tussen -20m NAP en de binnenduinrand. We doen dit door middel van zandsuppleties op dieper water. Dit moet voorkomen dat in het zandig fundament van Nederland, de diepe vooroever, op termijn een zandtekort ontstaat (mede) als gevolg van zeespiegelstijging.

Zandvolume

In opdracht van het ministerie van Infrastructuur en Waterstaat geeft Rijkswaterstaat uitvoering aan het beleid voor het 'dynamisch handhaven' van de kust. Deze opdracht aan Rijkswaterstaat is vastgelegd in een Service Level Agreement (SLA). In de SLA staan de prestaties en middelen beschreven en is het volume zand dat jaarlijks moet worden aangebracht, vastgelegd. Zo is vastgelegd dat de BKL in maximaal 10% van de kusttraaien overschreden mag worden.

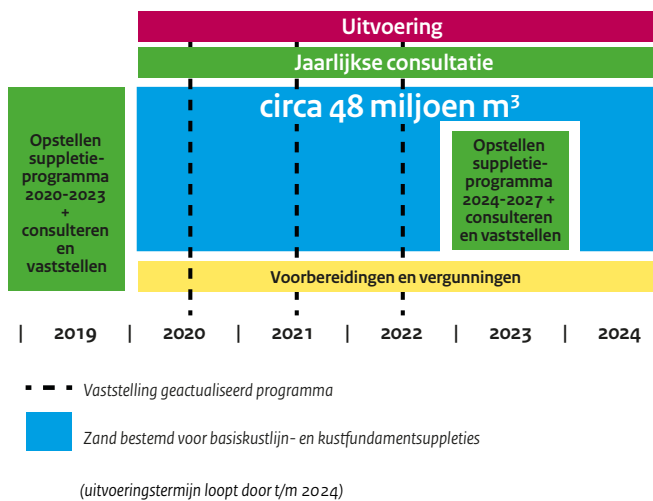
Resultaten van onderzoeksprogramma's zoals Kustgenese 2.0 kunnen leiden tot andere afspraken in toekomstige SLA's.

Basis voor de zandverdeling: het uitvoeringskader

Het suppletieprogramma Kustlijnzorg wordt opgesteld volgens het uitvoeringskader. In het uitvoeringskader staan de criteria voor het programmeren van de suppleties. Daarbij geldt dat:

- Suppleties voor het onderhouden van de BKL prioriteit hebben boven suppleties primair ten behoeve van het kustfundament.
- Een suppletie ten behoeve van de BKL wordt gepland als er sprake is van een verwachte overschrijding van de BKL in de komende jaren (startdatum van het suppletieprogramma + 6 jaar), tenzij er aanleidingen zijn om ergens niet te suppleren.
- Additionele suppleties ten behoeve van het kustfundament worden gepland als er, aanvullend aan de BKL suppleties, nog suppleties nodig zijn om te voldoen aan de afspraken rondom het te suppleren volume.

Figuur 1. Programmering en uitvoering suppletieprogramma



Een suppletie voor instandhouding van de Basiskustlijn

Een Basiskustlijnsuppletie wordt in principe gepland als er sprake is van een verwachte overschrijding van de BKL in de komende jaren (startdatum van het suppletieprogramma + 6 jaar). Als de BKL niet direct gekoppeld is aan de functie veiligheid kunnen er redenen zijn om geen suppletie te plannen. Bijvoorbeeld omdat:

- verwacht wordt dat de kustlijn zich de komende jaren gaat herstellen, bijvoorbeeld doordat een zandbank aan lijkt te gaan landen;
- er bestuurlijke afspraken zijn, bijvoorbeeld over het flexibel omgaan met de BKL of als er vanuit efficiëntie aanleiding is om anders om te gaan met deze BKL overschrijding;
- vanuit efficiëntie oogpunt zeer kleine suppleties in principe niet worden gepland;
- er beperkte overschrijding is van de raaien of een beperkt aantal raaien overschreden zijn waardoor de aanwezige functies (m.u.v. veiligheid) slechts beperkt effect ondervinden van de overschrijding.

Basiskustlijnsuppleties worden uitgevoerd op de vooroever tenzij suppleties op het strand nodig zijn.

Een suppletie voor compensatie van zandtekort in het kustfundament

Suppleties ten behoeve van het kustfundament worden gepland als er aanvullend aan de geplande BKL-suppleties, suppleties nodig zijn om te voldoen aan de prestatieafspraken (SLA) rondom het te suppleren volume.

Voor kustfundamentalsuppleties geldt dat:

- In de uitvoering in principe alleen wordt gekeken naar locaties voor onderwatersuppleties (er is immers geen directe noodzaak om op het strand te suppleren, bovendien zijn strandsuppleties duurder).
- Ze daar worden aangebracht waar de zandbehoefte van het kuststelsel het grootst is.
- Indien mogelijk zodanig worden uitgevoerd dat ze meer functies bedienen dan sec het toevoegen van zand aan het kuststelsel, bijvoorbeeld recreatie, natuur, economische of kennisontwikkeling.

Zandverdeling binnen het meerjarig suppletieprogramma Kustlijn zorg

Het meerjarig suppletieprogramma loopt van 2020 tot en met 2023. Binnen de looptijd van dit vierjarige programma wordt in totaal circa 48 miljoen m³ zand aangebracht op de Nederlandse kust.

Bepaling locaties

Rijkswaterstaat berekent aan de hand van jaarlijkse kustmetingen en de trend van de afgelopen jaren of de kust voldoet en naar verwachting zal blijven voldoen aan de Basiskustlijn. Hierdoor wordt tijdig een structurele achteruitgang van de kust gesignaleerd. Op basis van deze berekening, de kennis van het grootschalige kuststelsel en de zandvoorraden bekijkt Rijkswaterstaat voor welke kustvakken zandsuppleties nodig zijn. We doorlopen hierbij de stappen die beschreven zijn in het uitvoeringskader. Deze locaties worden opgenomen in het meerjarig suppletieprogramma Kustlijn zorg.

Jaarlijkse bijstelling

Het vierjarige suppletieprogramma wordt jaarlijks bijgesteld. Hierdoor is het mogelijk om aan de hand van actuele kustmetingen en voortschrijdend inzicht stapsgewijs suppleties aan het programma toe te voegen.

Consultatie bij betrokken partijen kustbeheer

Het suppletieprogramma 2020-2023 en de jaarlijkse actualisatie ervan wordt ter consultatie voorgelegd aan de bij kustbeheer betrokken partijen. Doel hiervan is de vragen en behoeften van de omgeving in kaart te brengen en waar mogelijk samen doelen te realiseren.

Tweejarige uitvoeringstermijn

Standaard worden suppleties ingepland met een uitvoeringstermijn van twee jaar. Binnen deze periode van twee jaar hebben de gecontracteerde aannemers de vrijheid om de suppleties in te plannen op basis van de beschikbaarheid van hun materiaal. Deze planningsvrijheid betaalt zich terug in lagere kosten voor kustonderhoud.

Uitvoering

Na vaststelling van het suppletieprogramma wordt de uitvoering voorbereid. In de maanden voor de uitvoering wordt het ontwerp van de suppletie verder uitgewerkt. Ook worden de benodigde vergunningen aangevraagd. Daarnaast stemt Rijkswaterstaat de planning en uitvoeringswijze van de werkzaamheden zo optimaal mogelijk af met de omgeving.

Om strandrecreatie tijdens het hoogseizoen niet te verstoren, mag een aannemer in de maanden juli en augustus geen werkzaamheden op het strand uitvoeren. Daarnaast kunnen er periodes uitgesloten zijn vanuit de Wet Natuurbescherming.